

第1回 理事・役員会アジェンダー

2024年 7月2日(火) 例会終了後
ウェスティン都ホテル
西館3F「コクーン」

議 案

1. 前回議事録承認の件
2. ガバナー公式訪問に関する件
3. 3点セット変更及び配布に関する件
4. 金沢南 RC 表敬訪問に関する件
5. 納涼例会に関する件
6. 8月プログラムに関する件
7. 新入会員会費徴収に関する件
8. ビジター受付に関する件
9. 8月事務局お盆休みに関する件
10. IM 参加登録に関する件
11. 奉仕事業に関する件
12. その他
13. 次回 次年度理事・役員会開催日時決定に関する件

以 上

| 第7回 議事録 | | 次年度 理事・役員会 | |
|---------------------------------|---|------------------------|------|
| 日時：2024年6月11(火) 13:45～15:00 | | 場所：ウェスティン都ホテル京都「コクーン」 | |
| 議長 渡邊 恭章 | | 議事録作成者 副幹事 村岡正浩 | |
| 出欠 | | | |
| 【理事・役員】 <出席理事8名 役員1名> | | | |
| (出) 渡邊 恭章 (出) 安澤 英治 | | (出) 岡武 和暁 (出) 坂田 均 | |
| (出) 上村 承生 (出) 川勝 裕之 | | (欠) 橋本 幸司 (出) 澤田 敦子 | |
| (出) 小森 直之 (出) 井上 正博 | | (欠) 中塚 浩 | |
| 【副幹事、副SAA、副会計】 | | | |
| (出) 中村 吉晴 (出) 山田幸一郎 | | (出) 村岡 正浩 (欠) 川上 祐司 | |
| (欠) 福留 幸一 (出) 布施 栄一 | | (欠) 道端 悠馬 (出) 竹之内 米貴 | |
| 【講師・オブザーバー・ゲスト】 内藤 IAC 委員長 | | | |
| 議案 | | | |
| 1. 前回議事録承認の件 | | 7. 7月プログラムに関する件 | |
| 2. ガバナー公式訪問に関する件 | | 8. その他 | |
| 3. 3点セット訂正及び配布に関する件 | | ・グローバル補助金に関する件 | |
| 4. 次年度お祝い品に関する件 | | ・IAC 祇園祭ボランティア活動に関する件 | |
| 5. 納涼例会に関する件 | | 9. 次回理事・役員会開催日時決定に関する件 | |
| 6. 金沢南 RC 表敬訪問に関する件 | | | |
| 議案 | 経過・内容 | | 結論 |
| 1 | 異議なし(一部修正あり) | | 承認 |
| 2 | 別紙のスケジュール通りと報告 | | 承認 |
| 3 | 年間行事予定表は、詳細を詰める必要あり、理事役員委員構成表は、危機管理委員会の委員長を渡邊氏から大倉氏に修正、情報集会グループ編成表は、決定 | | 承認 |
| 4 | 予算と内容を承認 | | 承認 |
| 5 | 川勝理事より内容、日程の再検討が必要との意見があり、当初予定していた日程はやめ、再検討することとなった | | 継続審議 |
| 6 | 金沢南 RC からは、10月29日に表敬訪問に来られるこちらは、10月22日を予定していたが、日程が近すぎるのではないかと意見が出て、9月3日に訪問する方向で調整 | | 継続審議 |
| 7 | 前幹事が依頼していたであろう卓話者に再度確認が必要幹事が、ガバナー事務所に確認することで承認 | | 承認 |
| 8 | ・グローバル補助金については、本田国際奉仕委員長に確認のうえ、地区へ返事する。 ・インターアクトの祇園祭ゴミゼロ事業への参加と予算を承認 7月16日14:00～17:00 | | 承認 |
| 9 | 第1回理事会を7月2日の例会終了後に開催 | | 承認 |
| 添付資料 | | ・年間お祝い品購入予算書(親睦) | |
| ・第7回次年度理事・役員会アジェンダ | | ・納涼例会予算書(親睦) | |
| ・第6回次年度理事・役員会議事録 | | ・金沢南 RC 表敬訪問について | |
| ・2024-25 公式訪問スケジュールほか4点 | | 7月プログラムのお知らせ | |
| ・理事役員委員会構成表・年間行事予定表・情報集会グループ編成表 | | ・インターアクト祇園祭ボランティア予算書 | |
| | | ・グローバル補助金アンケート 他 | |

◎本原稿は必ず事務局に提出して下さい。

京都東山RC（第2647回）・京都洛東RC（第1702回）・京都東RC（第3273回） 合同例会進行表

公式訪問： ウェスティン都ホテル京都 「瑞穂の間」 4F
 懇談会： 「コスモスホール」 3F

国際ローター第2650地区
 ガバナー 中本 勝（なかもと まさる）様
 ガバナー補佐 増田 典（ますだ たかさ）様
 幹事長 松山 隆（まつやま たかし）様

| 時間 | 項目 | 内容 | 担当 | 京都東 |
|---|---|--|----------------------------|---|
| 9:30 | 理事・役員集合 | | | |
| 9:45 | ガバナー到着 | 西館玄関ロビー お出迎え、記念写真 ※控室 竹の間(西館3F)へ案内 | 3クラブ (9名) 会長・副会長・幹事 | 湊会長 鶴田副会長 岡野幹事 |
| 10:00 | <ガバナー一行誘導> 【懇談会】於：コスモスホール 京都東RC | 開会挨拶：湊会長 理事役員との懇談 ※歴代会長・地区委員 10:45集合 | 京都東RC 歴代会長・地区役員 | 会長・幹事（誘導） 〇〇副幹事（写真） 湊会長・鶴田副会長 岡野幹事 〇〇副幹事（誘導） 湊会長 |
| 10:55 | 終了後 | 歴代会長・地区委員紹介 | | |
| ガバナー一行 控室にて待機（コスモスホールのロビー） | | | | |
| 11:15 | <ガバナー一行誘導> 【懇談会】於：コスモスホール 京都洛東RC | | 京都洛東RC | |
| 12:15 | | | | |
| ガバナー一行 控室にて待機（12:27を目指して例会場へ誘導） ※控室から会場への誘導役は3クラブ会長 | | | | |
| 12:20 | 【例会】於：瑞穂の間 | 例会場着席（アナウンス） ※ガバナー入場予告（出迎えのレクチャー） | 京都東RC | 徳田SAA |
| 12:27 | ガバナー 例会場 入場 | 中本ガバナー・随行者 入場 ※全員起立の上、拍手で出迎え | 3クラブ 会長先導 | 湊会長 |
| 例会 司会進行 | | | 京都東RC | 澤田SAA |
| 12:30 | 開会点鐘 | | 京都東RC | 湊会長 |
| | ロータリーソング | 君が代／奉仕の理想（伴奏ピアノ 司麻さん） | 京都東RC | 山本ソング委員長 |
| | 会長挨拶 | （京都東RC 会長挨拶の中でガバナー他来賓紹介） | 京都東RC・京都洛東RC | 湊会長 |
| | 幹事報告 | | 週報記載 | 徳田SAA |
| | ニコニコ箱 | （来賓のみ読み上げ） | 週報記載 | 徳田SAA |
| 食 事 | | | | |
| 13:00 | ガバナーアドレス | 国際ローター第2650地区2024-2025年度 地区ガバナー 中本 勝 様 ※P.C・プロジェクターは不要 | 京都東RC会長 （演台にてガバナー紹介） | 湊会長 〇〇副幹事（カメラ） |
| 13:27 | お礼の言葉 | | 京都東山RC会長 | |
| 13:30 | 閉会点鐘 | | 京都東山RC会長 | |
| | ガバナー退場 | 中本ガバナー・随行者 退場 ※全員起立の上、拍手で見送り | 3クラブ 会長先導 | 湊会長 |
| 13:45 | <ガバナー一行誘導> 【懇談会】於：コスモスホール 京都東山RC | | 京都東山RC | |
| 14:45 | | | | |
| 14:50 | ガバナー一行退場 | 理事・役員玄関まで見送り | 3クラブ 会長・副会長・幹事 | 湊会長・鶴田副会長 岡野幹事 |



2024.7.12

2024-2025 年度ガバナー公式訪問 役員懇談会進行表

司会進行 幹事 上村 承生

| | | |
|-------|--------------------------------------|------------------|
| 13:45 | パスト会長 名刺交換 | |
| 13:50 | 渡邊会長 | 開会（役員紹介） |
| 13:53 | <small>なかもと まさる</small> 中本 勝 ガバナー | ご挨拶 |
| 14:00 | 上村幹事 | 東山クラブの概況説明 |
| 14:05 | 渡邊会長 | 挨拶・報告（奉仕事業紹介等）、他 |
| 14:15 | 中本 勝ガバナー 増田 典ガバナー補佐 松山 隆地区幹事長 | 講評、フリートーク |
| 14:45 | 坂田副会長 | 閉会 |



ROTARY CLUB OF KYOTO-HIGASHIYAMA
DISTRICT 2650

2024年7月12日

2024-2025年度
ガバナー公式訪問 役員懇談会出席者

会長 渡邊 恭章

会長エレクト 安澤 英治

直前会長 岡武 和暁

副会長 坂田 均

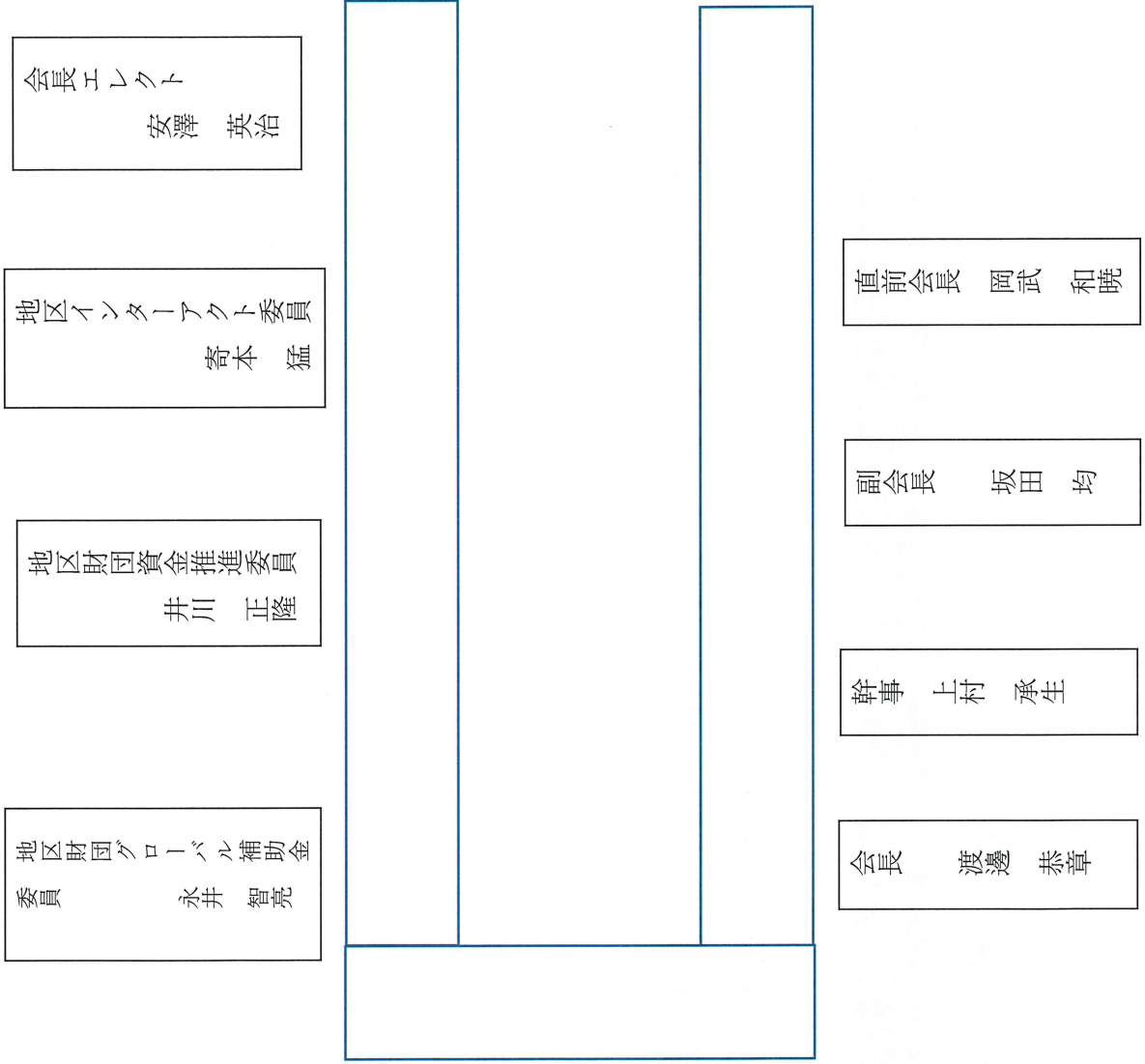
幹事代理 上村 承生

地区インターアクト委員 寄本 猛

地区ロータリー財団資金推進委員 井川 正隆

地区ロータリー財団グローバル補助金委員 永井 智亮

以上 8名





2024～2025年度 理事・役員・委員会構成表

京都東山ロータリークラブ

| | | | |
|---------------|-------|------------|--------|
| 会長(理事・役員) | 渡邊 恭章 | 副 幹 事 | 村岡 正浩 |
| 会長エレクト(理事・役員) | 安澤 英治 | 副 幹 事 | 中村 吉晴 |
| 直前会長(理事・役員) | 岡武 和暁 | 副 幹 事 | 山田 幸一郎 |
| 副会長(理事・役員) | 坂田 均 | 副 幹 事 | 川上 祐司 |
| 幹 事(理事・役員) | 上村 承生 | 副 S. A. A. | 福留 幸一 |
| クラブ管理運営(理事) | 川勝 裕之 | 副 S. A. A. | 布施 栄一 |
| 奉仕プロジェクト(理事) | 橋本 幸司 | 副 S. A. A. | 道端 悠馬 |
| 会員増強(理事) | 澤田 敦子 | 副 会 計 | 竹之内 米貴 |
| クラブ戦略策定(理事) | 小森 直之 | | |
| S. A. A. (役員) | 井上 正博 | | |
| 会 計 (役員) | 中塚 浩 | | |

| 委 員 会 | 委 員 長 | 副 委 員 長 | 委 員 |
|--------------|--------|---------|-----------------------------------|
| クラブ管理運営 | 川勝 裕之 | 山田 幸一郎 | |
| 親睦活動 | 安倍 秀風 | 福留 幸一 | 道端悠馬・吉井大祐・森田早苗・久富哲・川上祐司・森田理香・小森雅之 |
| 出席 | 安倍 秀風 | 福留 幸一 | 道端悠馬・吉井大祐・森田早苗・久富哲・川上祐司・森田理香・小森雅之 |
| プログラム | 茂山 忠三郎 | 赤木 厚 | 谷川博造・坂根克介 |
| 姉妹クラブ | 中川 公孝 | 山田 幸一郎 | 小山信一・関根淳子 |
| 会報・記録 | 郡 正樹 | 村岡 正浩 | 内藤葉子・久富哲・小森雅之 |
| ニコニコ箱 | 藤居 一彦 | 小森 雅之 | 鈴木敏治・布施栄一 |
| 奉仕プロジェクト | 橋本 幸司 | 平野 俊雄 | |
| 職業奉仕 | 平野 俊雄 | 福留 幸一 | 井上正博・藤居一彦 |
| 社会奉仕 | 寄本 猛 | 中村 吉晴 | 布施栄一・山田幸一郎・高橋一也・道端悠馬 |
| 国際奉仕 | 本田 修造 | 村岡 正浩 | 中塚浩・永井智亮・吉井大祐 |
| 青少年奉仕 | 高橋 一也 | 中川 公孝 | 井川正隆・川上祐司・小森雅之 |
| インターアクト | 内藤 葉子 | 竹之内 米貴 | 清水泰博・佐々木虚室・寄本猛 |
| 会員増強 | 澤田 敦子 | 吉田 武雄 | |
| 規定審議 | 吉田 武雄 | 中村 翠嵐 | 坂田均・大倉英士 |
| ロータリー情報 | 中村 翠嵐 | 本田 修造 | 川中文嗣・松井信五・井川正隆 |
| 会員選考 | 小坂 文夫 | 川中 丈嗣 | 木村安輝・井上武雄 |
| 広 報・雑誌 | 郡 正樹 | 村岡 正浩 | 内藤葉子・久富哲・小森雅之 |
| ロータリー財団・資金推進 | 中村 弘吉 | 中村 吉晴 | 森田理香 |
| 米山記念奨学 | 大倉 英士 | 森田 理香 | |
| クラブ戦略策定 | 小森 直之 | 中塚 浩 | 松井信五・竹之内米貴・吉田武雄・岡武和暁・上村承生・渡邊恭章 |
| 危機管理 | 大倉 英士 | 安澤 英治 | 渡邊恭章・木村安輝・松井信五・吉田武雄・岡武和暁・上村承生 |
| 京都マラソン | 中西 敏之 | 井上 正博 | 郡正樹・橋本幸司・青山真由美 |

| | | | |
|----------------|-----|-------------------------|-------|
| 国際ロータリー第2650地区 | 地 区 | ロータリー財団資金推進委員会 委員 | 井川 正隆 |
| | 地 区 | ロータリー財団グローバル補助金委員会 副委員長 | 永井 智亮 |
| | 地 区 | インターアクト委員会 委員 | 寄本 猛 |

*会計監査：井川 正隆

2024.6.11



ROTARY CLUB OF KYOTO-HIGASHIYAMA
DISTRICT 2650

2024～2025 年度 情報集会グループ編成表

| | |
|-----------------|---|
| 第1組 10/1(火) | ◎川勝 裕之 ○茂山 忠三郎 谷川 博造・小山 信一・川中 丈嗣・松井 信五 小森 直之・福留 幸一・安倍 秀風・藤居 一彦 |
| 第2組 10/15(火) | ◎橋本 幸司 ○高橋 一也 本田 修造・坂田 均・佐々木 虚室・井上 正博・村岡 正浩 中村 吉晴・布施 栄一・山田 幸一郎・道端 悠馬 |
| 第3組 10/29(火) | ◎平野 俊雄 ○寄本 猛 清水 泰博・中塚 浩・井川 正隆・竹之内 米貴・中川 公孝 内藤 葉子・吉井 大祐・川上 祐司・小森 雅之 |
| 第4組 11/12(火) | ◎澤田 敦子 ○大倉 英士 鈴木 敏治・井上 武雄・中村 翠嵐・小坂 文夫・岡武 和暁 赤木 厚・森田 早苗・久富 哲 |
| 第5組 11/26(火) | ◎郡 正樹 ○吉田 武雄 木村 安輝・中村 弘吉・安澤 英治・関根 淳子・中西 敏之 青山 真由美・永井 智亮・坂根 克介・森田 理香 < 4組までを欠席された方々 > |

◎リーダー ○副リーダー(書記)

- 2024-25 国際ロータリーテーマ
『ロータリーのマジック』
- 2024-25 2650 地区スローガン
『持続可能なロータリーに！共に学び、共に行動』
- 2024-25 会長テーマ
『温故知新』
- 情報集会テーマ
『クラブの問題点と危機管理』
- リーダー会議 9月10日(火)

| 月 | 日 | 例会回数 | クラブ行事 | R行事 | 他行事 | アッセンブリー | 情報集会 | フォーラム | 講師 |
|-------------------------|----|------|------------------------------|-----|-----|---------------------------|------|----------|------|
| 母子の健康月間 | | | | | | | | | |
| 7 | 2 | 2646 | 初例会 | | | | | | |
| | 12 | 2647 | ガバナー公式訪問 (7/9より移動) | | | | | | |
| | 16 | 2648 | クラブ・デー | | | | | 会員増強 | |
| | 23 | 2649 | | | | | | | |
| | 30 | | 休会 | | | | | | |
| 会員増強・新クラブ結成推進月間 | | | | | | | | | |
| 8 | 6 | 2650 | クラブ・デー | | | | | | |
| | 13 | | 休会 | | | | | | |
| | 20 | 2651 | 追悼例会 | | | | | | |
| | 24 | 2652 | 納涼家族例会 (9/3から移動) | | | | | | |
| | 27 | 2653 | 指名委員選挙 | | | | | | |
| 基本的教育と識字率向上月間・ロータリーの友月間 | | | | | | | | | |
| 9 | 3 | | 休会 | | | 9/7 IM第4組 ホテルオーグーラ京都 | | | |
| | 10 | 2654 | クラブ・デー | | | 前年度 決算報告 | | | |
| | 17 | 2655 | 敬老のお祝い | | | 前期クラブ戦略 策定委員会 | | | |
| | 24 | 2656 | | | | | | | |
| 地域社会の経済発展月間・米山月間 | | | | | | | | | |
| 10 | 1 | 2657 | クラブ・デー | | | | | 1組 | |
| | 8 | 2658 | | | | | | | 国際奉仕 |
| | 17 | 2659 | 洛東RC合同例会 10/15より移動 12:30~ | | | | | 10/15 2組 | |
| | 22 | | 休会 | | | | | | |
| | 29 | 2660 | 米山ランチ | | | | | 3組 | |
| ロータリー財団月間 | | | | | | | | | |
| 11 | 5 | 2661 | クラブ・デー (夜間例会) | | | | | | |
| | 12 | 2662 | \$100万ランチ | | | | | 4組 | 社会奉仕 |
| | 19 | | 休会 | | | | | | |
| | 26 | 2663 | | | | | | 5組 | |
| 疾病予防と治療月間 | | | | | | | | | |
| 12 | 3 | | 休会 | | | 12/3-12/5 新竹RC70周年記念式典 | | | |
| | 10 | 2664 | クラブ・デー | | | 第6回理事会・次年度理事会① (夜) | | | |
| | 17 | 2665 | 年忘れ家族例会 | | | | | | |
| | 24 | 2666 | | | | | | | |
| | 31 | | 休会 | | | | | | |

| 月 | 日 | 例会回数 | クラブ行事 | R行事 | 他行事 | アッセンブリー | 情報集会 | フォーラム | 講師 |
|-------------|----|------|---------------------------|-----|-----|---------|------|-------|-------|
| 職業奉仕月間 | | | | | | | | | |
| 1 | 7 | 2667 | 新春例会 年男男女放談 | | | | | | |
| | 14 | 2668 | クラブ・デー | | | | | | |
| | 21 | 2669 | | | | | | | 職業奉仕 |
| | 28 | 2670 | | | | | | | |
| 平和構築と紛争予防月間 | | | | | | | | | |
| 2 | 4 | 2671 | クラブ・デー | | | | | | |
| | 11 | | 休会 | | | | | | |
| | 16 | 2672 | 京都マラソン ※日程未定 ※2/18より移動 | | | | | | |
| | 25 | 2673 | 次年度理事会③ | | | | | | |
| 水と衛生月間 | | | | | | | | | |
| 3 | 4 | 2674 | クラブ・デー | | | | | | |
| | 11 | 2675 | 次年度理事会④ | | | | | | |
| | 18 | 2676 | \$100万ランチ | | | | | | |
| | 25 | | 休会 | | | | | | |
| 環境月間 | | | | | | | | | |
| 4 | 1 | 2677 | 金沢南RC姉妹提携 50周年記念例会 | | | | | | |
| | 8 | 2678 | クラブ・デー | | | | | | |
| | 15 | 2679 | 次年度理事会⑤ | | | | | | |
| | 22 | 2680 | 米山ランチ | | | | | | |
| | 29 | | 休会 | | | | | | |
| 青少年奉仕月間 | | | | | | | | | |
| 5 | 6 | | 休会 | | | | | | |
| | 13 | 2681 | クラブ・デー | | | | | | |
| | 20 | 2682 | 次年度理事会⑥ | | | | | | 青少年奉仕 |
| | 27 | 2683 | | | | | | | |
| ロータリー親睦活動月間 | | | | | | | | | |
| 6 | 3 | 2684 | クラブ・デー | | | | | | |
| | 10 | 2685 | 次年度理事会⑦ | | | | | | |
| | 17 | 2686 | ヤレヤレ例会 | | | | | | |
| | 24 | 2687 | 最終例会 | | | | | | |

2024. 7. 2

京都東山ロータリークラブ
会員各位

次年度幹事 上村 承生

8月プログラムのお知らせ

8月 6日 (火) クラブデー
例会後：第2回理事会 於：コクーン

8月13日 (火) 休会 ※ビジター受付？

8月20日 (火) 追悼例会「未定」
国際0-列-第 2650 地区
パストガバナー 北河原 公敬様
例会前：指名委員選挙

8月 日 (火) 納涼家族例会

8月 27日 (火) 卓話
元国際ロータリー理事
パストガバナー 千 玄室様

いつもお世話になりましてありがとうございます。7月プログラムの内容の変更
につきまして御案内させていただきます。どうぞよろしくお願い致します。

ROTARY CLUB OF
KYOTO-HIGASHIYAMA

DISTRICT 2650

砂崎 達哉 様

2024.7.2

京都東山ロータリークラブ
幹事 上村 承生

ご入会に際して
入会金および、会費納入のお願いについて

前略 クラブ運営にご協力いただき有り難うございます。
ご入会に際しての入会金、年会費の納入につきまして、詳細ご連絡致します。
下記、お振込みのほど、何卒宜しくお願い致します。

草々

記

1. 入会金 ￥150,000-

【2024-2025年度「年会費等」第1期分(7, 8, 9月分)】

2. 年会費 (R I 分担金その他を含む) ￥117,500-

3. 60周年記念事業積立金 ￥5,000-

4. ニコニコ箱 ￥2,500-

5. ロータリー財団寄付金 ￥2,500-

6. 米山記念奨学会寄付金 ￥2,500-

合計 ￥280,000-

〈お振込先・口座番号〉

京都中央信用金庫 東山支店 (店番 008)
普通 0652871 京都東山ロータリークラブ

1, 委員会のメンバー

・委員長: 寄本 猛 ・副委員長: 中村吉晴 ・委員: 布施栄一、山田幸一郎、高橋一也、道端悠馬
サポート: 渡邊次年度会長、上村次年度幹事

2, 今回の事業内容 (別紙参照)

イ、「そすいさんぽ」全体案内看板の設置 場所未定: 四ノ宮近郊疏水歩道

ロ、同上看板設置除幕式

ハ、出前授業(陵ヶ岡小学校4年生) 〒607-8431山科区御陵岡町45, TEL:075-591-0002 FAX:075-581-2980

授業予定日: 9月25日(水)2クラス午前、午後未定 1時限授業(6月11日現在学校希望)

ニ、びわこ疎水乗船 上り便: 三井寺乗船場～蹴上、下り便: 蹴上乘船場～三井寺(計5便の予定時間調整中)

乗船予定日: 10月4日(金)

乗船予定人数: 児童48名(育成教室児童2名含む) 先生4～5名(育成教室児童付先生1名含む)

ホ、疏水マップ資料の配布(主に京都市小学4年生対象 その他施設)

3, 事業実施予定日

ハ、二の乗船、出前授業については学校の行事予定と乗船予約等の都合上

上記の通りの予定日にて進めております。 9月25日授業、10月4日乗船日 **前日9月24日の前日は月見例会**

イ、「そすいさんぽ」全体案内看板の設置は及び ロ、除幕式は未定です。(下水道局、当クラブ、参列者調整要)

只今、上下水道局に看板デザインを依頼を掛け、設置場所の検討をお願いいたしました。

4, 予算に関する件

・別紙予算書による(地区からの補助金あり) 総事業費: 約¥1600,000.-内補助金(約560,000.-)

現在次年度社会奉仕委員会への予算は1,600,000.-地区補助金が約560,000.-です

内訳: ①看板 ¥677,600.-②除幕式会場設営及び管理運営費 ¥175,626.-③乗船費 ¥324,000.-

NO.1

5, 事業の役割分担の件

・全体事業管理者: 委員長 寄本 (サポート渡邊会長、上村幹事)

イ、案内看板設置事業: 寄本 (上下水道局との調整)

只今、上下水道局にデザイン案を依頼しました。

ロ、看板設置除幕式事業: 寄本(上下水道局との調整)

開催日は当クラブの希望日として 11月12日(火)例会日とし上下水道局に希望を伝える

午前中に式を済ませその後、例会会場を大谷町の「逢坂山かねよ」(案)で行い昼食をとる

例会日に除幕式をすることで参加者が多くなることを考える。

・参加者調整

・来賓者: 想定リスト・市長(教育長)、陵ヶ岡小校長、上下水道局長、区長、随心院、カルタの会、他

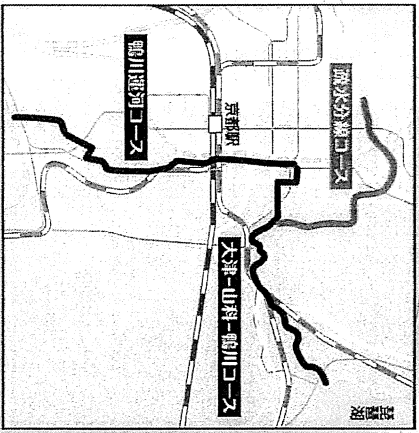
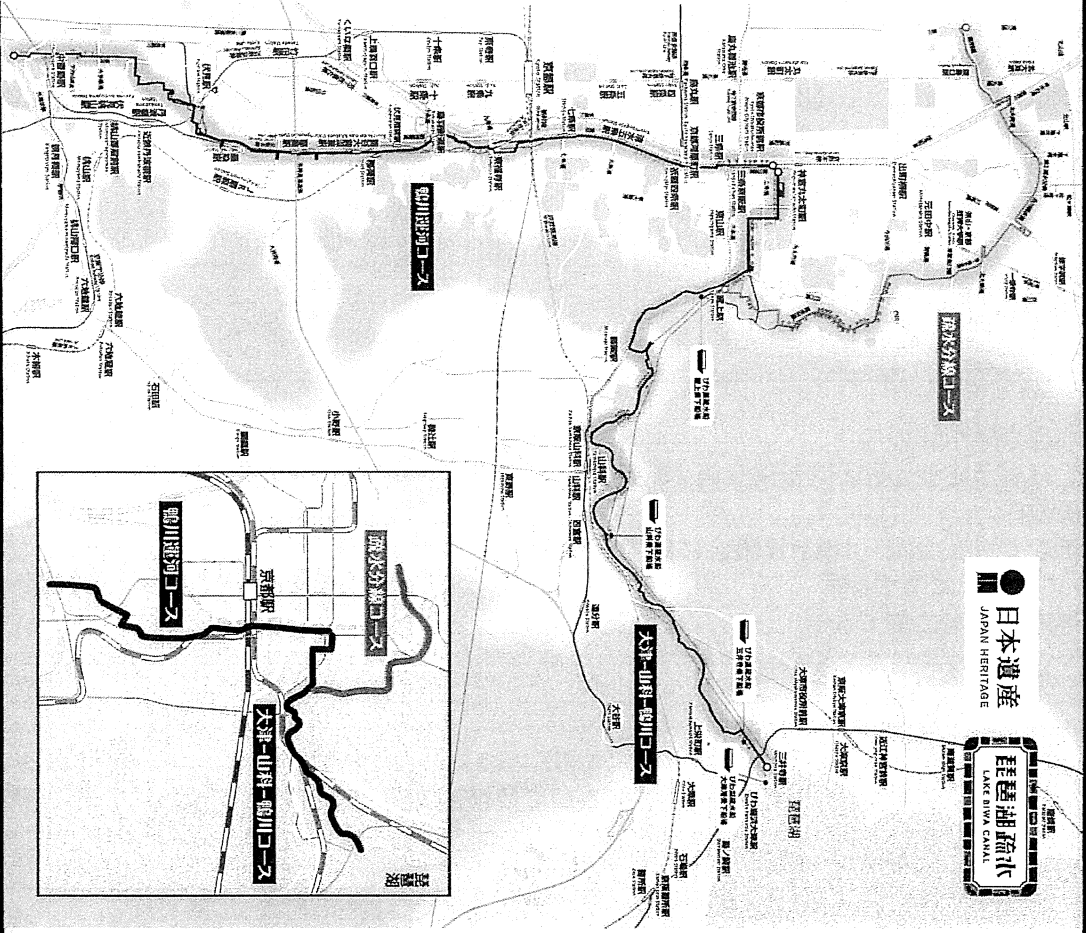
・メディア依頼: 京都新聞、他新聞社、NHK、KBS京都、

・その他上下水道局に設置場所を当クラブの希望を伝えたほうが良い(事前に現地調査するうえで)

昼食の予算は例会食事代 ¥4700+ α と考え α 分は今回の事業予算からとする(かねよとな食事内容金額相談)

サイズ：1200mm×900mm

W 1500 x H 950 全長 1650



琵琶湖疏水散策道

そすいさんぽ

CANAL WALK

疏水沿線には明治期をしのばせる赤レンガの建物や美しい自然がいっぱい。散策するのにぴったりのコース、それが「そすいさんぽ」です。琵琶湖からの距離を示すキロポストを自印にご自身のペースで各コースを巡ってみましょう！



琵琶湖から山科、殿上、四峠を経て、鴨川まで12.5km

鴨川から南下し、深草、伏見を経て宇治川まで12.6km

殿上から哲學の道、松ヶ岡を経て細川灘まで9.7km

琵琶湖疏水とは...
 琵琶湖（水位）と、大津・山科間の水位差を埋めるための人工運河です。琵琶湖の水位変動に合わせて、水位調節弁が自動的に開閉し、水位を一定に保ちます。このため、水位変動が激しく、水位調節弁の稼働音が聞こえます。

14年連続
琵琶湖疏水
公式サイト

そすいさんぽの
497キロポスト
2550m5



琵琶湖疏水記念館
 琵琶湖疏水の歴史を分かりやすく紹介しています。(入館無料、地下鉄東西線「陣内」下車徒歩7分)



びわ湖疏水船
 専門ガイドによる案内をしながら、船中に見学できるコースもあります。(乗客の安全のため、雨天時は運航中止)

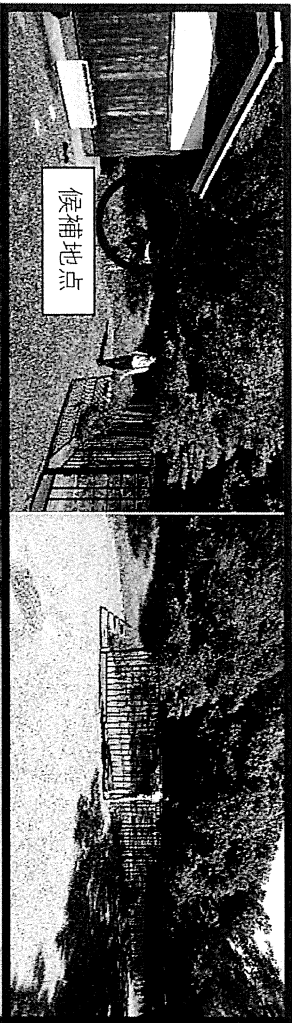
琵琶湖疏水沿線観光協会 企画部 上下水局

2-1 びわ湖

びわ湖 びわ湖

この場では
不都合は無い

山科乗下船場付近の状況



土木費. 公園カネ



東山自然緑地
ウォーキング
ジョギングコース
Higashiyama Nature Park
Walking/Jogging Course



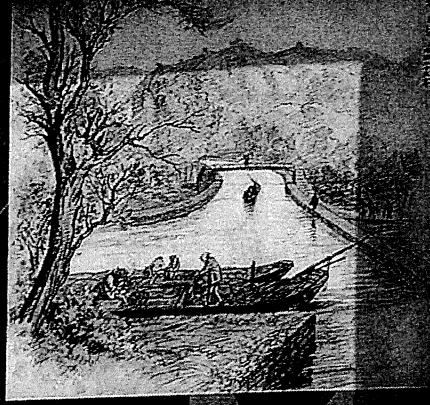
ウォーキング・ジョギングコース
Walking/Jogging Course 3300m

- ウォーキング・ジョギングの方は、お互いのペースに合わせて利用しましょう。
- ゴミは持ち帰り、豊かな自然を守りましょう。

西園寺建設局

四宮船溜と諸羽トンネル —荷下ろし場と疏水路のルート変更—

Shinomiya Dock and Morooha Tunnel Utilization as unloading place and Re-routing of the waterway



三村啓二「山科運河 舟ノ図」
明治23年
TAMURA Seiryu, Yamashina
Canal - Shinomiya, 1890

明治23年に竣工した第一琵琶湖疏水には、大津の第1トンネル東口から蹴上インクラインに至る間、四宮、諸羽、御陵、日ノ岡、蹴上の5箇所船溜（ふなだまり）が設けられました。船溜は水路の幅を広げて船をつなぎ留めるためのもので、疏水を上り下りする途中で船をつなぎ、荷物の積下ろしや船頭たちの休憩場所として使われていました。

当時疏水路は四宮から安楽まで山すそに沿って流れており、水路幅の広がったこの四宮船溜も、明治～大正期にかけて荷下ろしなどに利用されました。

昭和に入り、日本国有鉄道（国鉄）が、京都～草津間の運送力の増強や湖西線の新設のため、疏水路の近くを走る軌道の増設を計画。疏水路と軌道が接近して危険な状態になる、四宮から安楽までの区間約800mの水路をトンネル構造に変更し、昭和45年に諸羽トンネル（520m）が完成しました。

The 1st Lake Biwa Canal built in 1890 has 5 docks of Shinomiya, Morooha, Misasagi, Hino-oka and Keage, between east exit of the 1st Tunnel and Keage Incline.

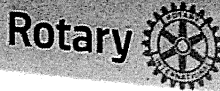
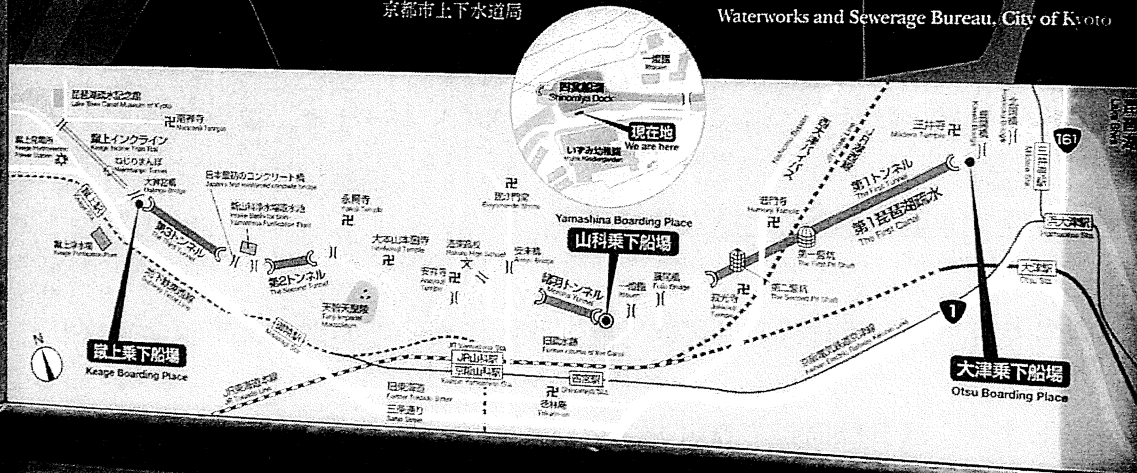
Docks are wider points for mooring a ship on the waterway. And those docks had been used as boatmen's rest places or loading and unloading place of cargoes.

In those days, the waterway had located along foot of a mountain from Shinomiya to Anshu, and the Shinomiya Dock had been used for unloading cargoes for Meiji era (1890's-1912) and Taisho era (1912-1920's).

In Showa era (1920's-), Japan National Railway planned to build more rails near the Canal to increase capacity of transportation from Kyoto to Kusatsu and to construct new Kosei lines. The approximately 800m of waterway between Shinomiya and Anshu was re-routed and the Morooha Tunnel (520m) was built in 1970.

京都市上下水道局

Waterworks and Sewerage Bureau, City of Kyoto



Rotary 京都洛東ロータリークラブ

寄贈 京都洛東ロータリークラブ創立 30 周年記念

40 山科区制 40 周年記念